

**T.C**  
**BULANCAK**  
**KAYMAKAMLIĐI**

**ŐEHİT NACİ AKÇAY ÖZEL EĐİTİM UYGULAMA OKULU (I. ve II. Kademe)**  
**MÜDÜRLÜĐÜ**

**2024-2028**  
**STRATEJİK PLANI**



"Bir millet,  
zenginliđiyle deđil,  
ahlâk deđeriyle  
ölçülür."

*M. Atatürk*

**MUSTAFA KEMAL  
ATATÜRK**

## Okul/Kurum Bilgileri

<b>İli:</b> <b>GİRESUN</b>		<b>İlçesi:</b> BULANCAK	
<b>Adres:</b>	Bahçelievler Mah. Latife Hanım Caddesi No:109 İç Kapı No:1	<b>Coğrafi Konum (link)</b>	40°56'12.9"N 38°12'29.0"E
<b>Telefon Numarası:</b>	04543180044	<b>Faks Numarası:</b>	04543180044
<b>e- Posta Adresi:</b>	767749@meb.k12.tr(I.kademe) 767748@meb.k12.tr(II.Kademe)	<b>Web adresi:</b>	Sehitnaciakcayozelegitim.meb.k12.com
<b>Kurum Kodu:</b>	767749-767748	<b>Öğretim Şekli:</b>	Tam Gün

# SUNUŐ



Deđerli PaydaŐlarımız ve Destekçilerimiz,

Kurumumuz bünyesinde eđitim gren đrencilerin bađımsız yaŐam becerilerine sahip olarak toplumsal yaŐama hazır hale gelmelerini misyon ediniyoruz. Bu alıŐma okulumuz birimlerinin eksik ve yeterli yanlarını grerek bu misyon dođrultusunda 2028 yılına kadar yapmamız gerekenleri gstermektedir. 2024-2028 stratejik planımızı gerekleŐtirerek okulumuzu her alanda bir st basamađa taŐımak hedefimizdir. Bu hedef đrencilerimizde istendik davranıŐ deđiŐikliklerini kazandırabilmek iin daha etkin alıŐan bir okul olmamızı sađlayacaktır.

İnci AKÇAY

Okul Mdr

# İÇİNDEKİLER

## 1. GİRİŞ VE STRATEJİK PLANIN HAZIRLIK SÜRECİ

- 1.1. Strateji Geliştirme Kurulu ve Stratejik Plan Ekibi
- 1.2. Planlama Süreci

## 2. DURUM ANALİZİ

- 2.1. Kurumsal Tarihçe
- 2.2. Uygulanmakta Olan Planın Değerlendirilmesi
- 2.3. Mevzuat Analizi
- 2.4. Üst Politika Belgelerinin Analizi
- 2.5. Faaliyet Alanları ile Ürün ve Hizmetlerin Belirlenmesi
- 2.6. Paydaş Analizi
- 2.7. Kuruluş İçi Analiz
  - 2.7.1. Teşkilat Yapısı
  - 2.7.2. İnsan Kaynakları
  - 2.7.3. Teknolojik Düzey
  - 2.7.4. Mali Kaynaklar
  - 2.7.5. İstatistik Veriler
- 2.8. Çevre Analizi -PESTLE
- 2.9. Güçlü ve Zayıf Yönler ile Fırsatlar ve Tehditler (GZFT) Analizi

## 3. GELECEĞE BAKIŞ

- 3.1. Misyon
- 3.2. Vizyon
- 3.3. Temel Değerler

## 4. AMAÇ, HEDEF PERFORMANS GÖSTERGELERİ VE STRATEJİLERİN BELİRLENMESİ

Amaçlar Hedefler Performans Göstergeleri ve Stratejiler

## 5. İZLEME VE DEĞERLENDİRME

# 1. GİRİŞ VE STRATEJİK PLANIN HAZIRLIK SÜRECİ

## 1.1. Strateji Geliştirme Kurulu ve Stratejik Plan Ekibi

2024-2028 dönemi stratejik plan hazırlanması süreci Üst Kurul ve Stratejik Plan Ekibinin oluşturulması ile başlamıştır. Ekip tarafından oluşturulan çalışma takvimi kapsamında ilk aşamada durum analizi çalışmaları yapılmış ve durum analizi aşamasında paydaşlarımızın plan sürecine aktif katılımını sağlamak üzere paydaş anketi, toplantı ve görüşmeler yapılmıştır.

Durum analizinin ardından geleceğe yönelim bölümüne geçilerek okulumuzun amaç, hedef, gösterge ve eylemleri belirlenmiştir. Çalışmaları yürüten ekip ve kurul bilgileri altta verilmiştir.

Tablo 1. Strateji Geliştirme Kurulu ve Stratejik Plan Ekibi Tablosu

Strateji Geliştirme Kurulu Bilgileri		Stratejik Plan Ekibi Bilgileri	
Adı Soyadı	Ünvanı	Adı Soyadı	Ünvanı
İnci AKÇAY	Okul Müdürü	Emine KACAR SARIGÜL	Müdür Yardımcısı
Yunus İLHAN	Müdür Yardımcısı	Faruk ŞİMŞEK	Özel Eğitim Öğretmeni
Merve GÖKTEKİN	Özel Eğitim Öğretmeni	Yakup YAKAN	Psikolojik Danışman
Sündüz MEMİS	OAB Başkanı	Sündüz MEMİS	OAB Başkanı
Seyhan VAROL	OAB Üyesi	Seyhan VAROL	OAB Üyesi

## 1.2. Planlama Süreci:

2024-2028 dönemi stratejik plan hazırlanma süreci Strateji Geliştirme Kurulu ve Stratejik Plan Ekibi'nin oluşturulması ile başlamıştır. Ekip tarafından oluşturulan çalışma takvimi kapsamında ilk aşamada durum analizi çalışmaları yapılmış ve durum analizi aşamasında, paydaşlarımızın plan sürecine aktif katılımını sağlamak üzere paydaş anketi, toplantı ve görüşmeler yapılmıştır. Durum analizinin ardından geleceğe yönelim bölümüne geçilerek okulumuzun/kurumumuzun amaç, hedef, gösterge ve stratejileri belirlenmiştir.

## 2. DURUM ANALİZİ

Durum analizi bölümünde okulumuzun mevcut durumu ortaya konularak neredeyiz sorusuna yanıt bulunmaya çalışılmıştır.

Bu kapsamda okulumuzun kısa tanıtımı, okul künyesi ve temel istatistikleri, paydaş analizi ve görüşleri ile okulumuzun Güçlü Zayıf Fırsat ve Tehditlerinin (GZFT) ele alındığı analize yer verilmiştir.

*Durum analizi bölümünde, aşağıdaki hususlarla ilgili analiz ve değerlendirmeler yapılmıştır;*

- *Kurumsal tarihçe*
- *Uygulanmakta olan planın değerlendirilmesi*
- *Mevzuat analizi*
- *Üst politika belgelerinin analizi*
- *Faaliyet alanları ile ürün ve hizmetlerin belirlenmesi*
- *Paydaş analizi*
- *Kuruluş içi analiz*
- *Güçlü ve zayıf yönler ile fırsatlar ve tehditler (GZFT) analizi*

### 2.1. Kurumsal Tarihçe

Geçmiş yıllarda Bulancak Lisesi'nin ek binası olarak hizmet vermekteyken 2020 yılında tadilatına başlanan okulumuz aynı yıl eğitim öğretime hazır hale gelmiştir.03.02.2020 tarihinde eğitim öğretim faaliyetlerine başlanan okulumuz bünyesinde 13 adet derslik dışında 1 adet uygulama evi, revir, hijyen odası, yemekhane, görsel sanatlar sınıfı, müzik sınıfı, duyu bütünleme odası, oyun ve fiziki etkinlikler odası bulunmaktadır. Yaklaşık 1650 metre kare alan üzerine kurulu olan okulumuz 72 öğrenci kapasitesi ile Piraziz ve Bulancak ilçelerine hizmet vermektedir.

### 2.2. Uygulanmakta Olan Stratejik Planın Değerlendirilmesi

Okulumuz yeni kurulduğu için uygulanmakta olan 2024-2028 stratejik plan ilk planımız olacaktır.

## 2.3. Yasal Yükümlülükler ve Mevzuat Analizi

- 07.07.2018 Tarih ve 30471 sayılı Resmi Gazete
- Özel Eğitim Hizmetleri Yönetmeliği

### Özel eğitim okul ve kurumlarının açılması

**MADDE 29 - (1)** Özel eğitim ihtiyacı olan bireylerin eğitime erişimlerini sağlamak üzere yerleşim yerinin özellikleri, ulaşım imkânları ve bireylerin sayısı dikkate alınarak Bakanlıkça özel eğitim okul ve kurumları açılır.

(2) Özel eğitim ihtiyacı olan bireylerin eğitsel değerlendirme ve tanınması ile bu bireylere sunulan eğitimin niteliğini artırmak için araştırma, geliştirme, inceleme, uygulama ve izleme yapmak üzere Bakanlıkça Araştırma Geliştirme Eğitim ve Uygulama Merkezi ve merkez bünyesinde okul açılabilir. Araştırma Geliştirme Eğitim ve Uygulama Merkezi ve merkez bünyesinde açılacak okulun işleyişi ile ilgili usul ve esaslar Bakanlıkça yayımlanan yönetmelikle düzenlenir.

### MADDE 31

2) Orta veya ağır düzeyde zihinsel yetersizliği olan bireyler ile orta veya ağır düzeyde otizmi olan bireyler için gündüzlü özel eğitim uygulama okulu (I. kademe) ve özel eğitim uygulama okulu (II. kademe) açılır. Bu okullarda eğitim hizmetlerinin yürütülmesinde aşağıdaki hususlar dikkate alınır:

a) Bakanlıkça hazırlanan özel eğitim programı uygulanır. Öğrencilerin takip ettikleri programlar temel alınarak BEP hazırlanır.

b) Bu okullarda orta veya ağır zihinsel yetersizliği olan öğrenciler ile orta veya ağır düzeyde otizmi olan öğrenciler ayrı şubelerde eğitim görürler. Sınıfların mevcutları en fazla; zihinsel yetersizliği olanlar için 8, otizmi olan öğrenciler için 4 öğrenciden oluşur.

c) Bir ders saati süresi 40 dakika olup ders saati ve derslerin dağılımı özel eğitim uygulama okulu haftalık ders çizelgesine göre uygulanır.

ç) Dersler özel eğitim öğretmenleri tarafından okutulur. Ancak ilkokullarda din kültürü ve ahlak bilgisi; ortaokulda din kültürü ve ahlak bilgisi, görsel sanatlar, müzik ve beden eğitimi alanlarına ilişkin dersler ilgili alan öğretmenleri tarafından okutulur. Alan öğretmeni tarafından okutulan derslere özel eğitim öğretmenleri de ders işlenişine destek vermek üzere katılır.

d) Dönem sonlarında öğrencilere karne ve bireysel gelişim raporu verilir.



**ATAMA**

MEB Norm Kadro Yönetmeliđi

Millî Eğitim Bakanlıđı Eğitim Kurumları Yöneticilerinin Görevlendirilmelerine Dair Yönetmelik

Öğretmen Atama ve Yer Deđiştirme Yönetmeliđi

**ÖDÜL, SİCİL VE DİSİPLİN**

657 Sayılı Devlet Memurları Kanunu

Millî Eğitim Bakanlıđı Personeline Başarı, Üstün Başarı Belgesi Ve Ödül Verilmesine Dair Yönerge

Millî Eğitim Bakanlıđı Disiplin Amirleri Yönetmeliđi

**OKUL YÖNETİMİ**

Türkiye Cumhuriyeti Anayasası

573 Sayılı Özel Eğitim Hakkında Kanun Hükmünde Kararname

5018 Kamu Mali Yönetimi ve Kontrol Kanunu

3308 Sayılı Meslekî Eğitim Kanunu

4982 Sayılı Bilgi Edinme Kanunu

6245 Sayılı Harcırah Kanunu

652 Sayılı Milli Eğitim Bakanlıđı Teşkilat ve Görevleri Hakkında Kanun Hükmünde Kararname

2429 Sayılı Ulusal Bayram Ve Genel Tatiller Hakkında Kanun

#### 4.4.3 Strateji Geliştirme

1. Okulun stratejik planının hazırlanmasını sağlama,
2. Stratejik planının uygulanmasını takip etme,
3. Kurumsal projeleri takip etme,
4. Zümrelerde ya da birimlerde yapılmak istenilen araştırma taleplerini değerlendirme,
5. TKY sürecini yürütme,
6. Zümrelerde ya da birimlerde uygulanan proje raporlarını değerlendirme,
7. İyi örneklerin değerlendirilerek yaygınlaştırılması için projelendirme,
8. Proje, TKY ve OGYE konularında bilgilendirme çalışmaları yürütme,
9. Bölüm ve birimler arasındaki koordinasyonu sağlama,
10. Eğitim Çalışmalarındaki projeleri yürütme,
11. İstatistikî bilgilerin toplanmasını sağlama,
12. İstatistikî bilgileri analiz ederek değerlendirme,
13. Brifing dosyasını hazırlamak ve güncel tutulmasını sağlama,
14. Birimlerle istatistikî bilgilerin paylaşılmasını sağlama,

#### 4.4.4 Eğitim Öğretim Hizmetlerinin Yönetimi

1. Okuldaki eğitimin düzenli yürütülmesini sağlama,
2. Ders dışı eğitim çalışmalarının yapılmasını sağlama,
3. Okuma alışkanlığının geliştirilmesi ve yaygınlaştırılması için tedbirler alma,
4. İlçe Milli Eğitim Müdürlüğünden gelen sağlık, beslenme, çevre, trafik vb. hizmetlerle ilgili eğitici programları uygulama,
5. Öğrencilerin öz güvenini, başarılarını, topluma değer katma ve üretme becerilerini geliştirici çalışmalar yapma,
6. Öğrencilerin zararlı alışkanlardan uzak tutulması için tedbirler alma,
7. Okulun zaman çizelgesini hazırlama,
8. Öğrencileri tehdit ve tehlikelere karşı koruyucu, bilinçlendirici çalışmalar yapmadır.
9. Öğrenci başarısını artırmaya yönelik çalışmalar yapma,
10. Okuldaki öğretim ortamlarının etkin kullanımının takibini yapma,
11. Öğretim tekniklerindeki gelişmeleri takip ederek öğrenci - veli ve öğretmenleri bilgilendirme,
12. Ölçme ve değerlendirme tekniklerindeki gelişmeleri takip ederek paydaşları bilgilendirme,
13. Okuma alışkanlığını artırmaya yönelik çalışmalar yapma,
14. Öğrencilerin çevre duyarlılığını artırıcı faaliyetlerin düzenlenmesini sağlama,
15. Yerel, ulusal, uluslararası yarışmalara katılma,
16. Tüm çalışanlara ve öğrencilere tasarruf bilinci kazandırma,
17. Belirli gün ve haftalarla ilgili çalışma yapma,
18. Gezilerle ilgili işlemleri yürütme,

19. Kltrel yarışmalarla ilgili işlemleri yrtme,

20. Tren programı hazırlama ve uygulama,

21. Eser inceleme iş ve işlemlerini yrtme,

22. Çeşitli spor branşlarına yönelik çalışmalar dzenleme,

23. Sosyal-sportif çalışmalara katılım

24. Millî bayram ve mahallî günlerle ilgili törenlere katılma,
25. Öğrenci kayıt ve nakil işlemlerinin yürütülmesi takip etme,
26. Öğrencilerin sağlık işlerini yürütme,
27. Okul öğrenci kontenjanları işlemlerinin takibini yapma,
28. Taşıma servis araçlarının denetlenmesinin kontrolünü yapmadır.

#### 4.4.3 Maddi Kaynakların Yönetimi

1. Kurumun bütçesini Okul Aile Birliği ile hazırlama,
2. Okulun hizmet alımıyla ilgili işlemlerini yürütme,
3. Ödenek talep ve takip işlerini yürütme,
4. Satın alma işlemlerini yürütme,
5. Personelin SGK işlemlerini yürütme ve primlerinin ödenmesini sağlama,
6. Aile ve çocuk bildirimlerinin alınmasını sağlamadır.
7. Onarım işlemlerinin yapılmasını sağlama,
8. Okul ve kurum binalarının tabii afetlere karşı gerekli tedbirlerinin alınmasını sağlama,
9. Okul eğitim ortamlarının iyileştirilmesini takip etme,
10. Tesis ve araç-gereçlerinin periyodik bakımının yapılmasını sağlama,
11. Okulun fizikî kapasitelerinin aktif kullanımını sağlama,
12. Okulun teknik kontrollerini yaptırma,
13. Okulun ısıtma, soğutma ve havalandırma tesisatlarının periyodik bakımlarını yaptırma,
14. Okulun teknik ve teknolojik donanımını sağlama,
15. Ulaşım ve haberleşme işlerini yürütme,
16. Okulun su, elektrik, doğalgaz abonelik, sarfiyat, haberleşme işlemlerini yürütme.

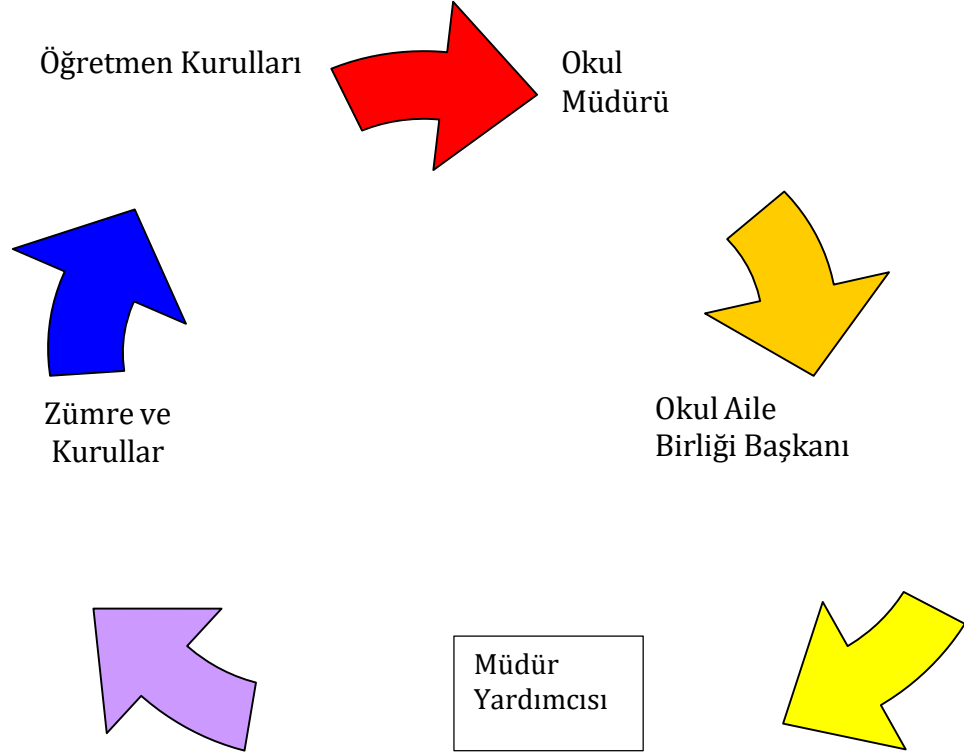
#### 4.4.4 İnsan Kaynakları Yönetimi

1. Derece, kademe, terfi ve intibak işlemlerinin takip edilmesini sağlama,
2. Personelin izin işlemlerinin yürütülmesini sağlama,
3. Personelin emeklilik işlemlerinin yürütülmesini sağlama,
4. Özlük dosyasının tutulmasını sağlama,
5. MEBBİS'te personel bilgilerinin güncel olmasını sağlama,
6. Sendika işlemlerinin yürütülmesini sağlama,
7. Personelin temel ve hazırlayıcı eğitim almalarını sağlama,
8. Askerlikle ilgili işlemleri yürütme,
9. Personelin sağlık işlemlerini yürütme,
10. Öğretmen kimlik kartları başvurularını sağlama,
11. Her türlü görevlendirme işlemlerini yürütme,

## 2.5. Paydaş Analizi

Kurumumuzun temel paydaşları öğrenci, veli ve öğretmen olmakla birlikte eğitimin dışsal etkisi nedeniyle okul çevresinde etkileşim içinde olunan geniş bir paydaş kitlesi bulunmaktadır. Paydaşlarımızın görüşleri anket, toplantı, dilek ve istek kutuları, elektronik ortamda iletilen önerilerde dâhil olmak üzere çeşitli yöntemlerle sürekli olarak alınmaktadır.

Stratejik planın uygulama sürecinde eş güdümlülük sağlanabilmesi, planın sahiplenilmesi ve sonuçta amacına ulaşabilmesi için paydaş analizinin yapılması, durum belirlemenin önemli unsurlarından biridir.



Bu bağlamda paydaş analizi yapılırken aşağıda belirtilen unsurlar göz önünde bulundurulmuştur:

- Şehit Naci Akçay Özel Eğitim Uygulama Okulu ( I. – II. Kademe) girdi sağlayanlar,
- Şehit Naci Akçay Özel Eğitim Uygulama Okulu ( I. – II. Kademe) tarafından ürün ve hizmet sunulan kişi, kurum ve/veya kuruluşlar,
- Şehit Naci Akçay Özel Eğitim Uygulama Okulu ( I. – II. Kademe) işbirliği yaptığı kişi, kurum ve/veya kuruluşlar,
- Şehit Naci Akçay Özel Eğitim Uygulama Okulu ( I. – II. Kademe) faaliyetlerinden etkilenenler,
- Şehit Naci Akçay Özel Eğitim Uygulama Okulu ( I. – II. Kademe) etkileyen kesimler.

Bu unsurlar göz önünde bulundurularak yapılan beyin fırtınası sonucunda belirlenen paydaşlar özelliklerine göre tablodaki gibi sınıflandırılmıştır. Stratejik planlama ekibi, kendi içinde yaptığı iş bölümü ile paydaşlarla okulların gerçekleştirdiği faaliyetlerden nasıl etkilendikleri, okullardan neler bekledikleri, okulların güçlü ve zayıf yönleri paydaş grubunun sayısına ve özelliğine uygun olan teknik ve/veya araçlar (görüşme, anket, nominal grup vb.) kullanılarak belirlenmiştir.

Paydaşlardan alınan verilerle stratejik plan amaç ve hedefleri belirlenmiş ve paydaşlara bununla ilgili dönüt verilmiştir.

Paydaş görüşlerinin alınması ve plana yansıtılması önemli bir aşama olarak görüldüğünden paydaşların tespitinin ardından önceliklendirilmesine ihtiyaç duyulmuştur. Bu aşamada hangi paydaşla nasıl bir yöntemle veri toplanacağına karar verilmiştir. Önceliklendirme aşamasında ilk olarak bir önceki aşamada sıralanan ve paydaş türüne göre gruplara ayrılan paydaşların her birine, kurumumuzun faaliyetlerini etkileme derecesi ve paydaş taleplerine verilen öneme göre Devlet Planlama Teşkilatının Kamu İdareleri İçin Stratejik Planlama Kılavuzu'nda yer alan "Paydaş Önceliklendirme Matrisi" temel alınarak belirlenmiştir. Belirlenen önceliklerin kapsamlı olarak değerlendirilmesi için stratejik planlama koordinasyon ekibi tarafından "paydaş etki/önem ölçeği" tasarlanmış paydaşlarla gerçekleştirilebilecek çalışmaların önemi ve etkisine yönelik puanlama yapılmıştır. Etki, paydaşın kurumun faaliyet ve hizmetlerini planlama, yönlendirme, destekleme ya da olumsuz etkileme gücüne göre puanlanırken; önem, paydaşların beklenti ve taleplerinin karşılanması konusunda verdiği önceliğe göre puanlanmıştır. Kurum faaliyetini etkileme derecesini belirlemek için 1, 2 ve 3 puan alan paydaşlar için izle (İ); 4-5 puan alan paydaşlar için bilgilendir (B) kararı alınmıştır. Yine paydaşların taleplerine verilen önem kararı için ise 1, 2 ve 3 puan alan paydaşlar için gözet (G); 4-5 puan alan paydaşlar için Birlikte Çalış (B) kararı alınmıştır.

Tablo 5: Paydaş Analizi

Paydaşlar	Kurum içi/dışı		Paydaş Türü					
	Dış Paydaş	İç Paydaş	Lider	Çalışanlar	Hedef	Temel	Stratejik Ortak	Tedarikçi
Milli Eğitim Bakanlığı	X					X		
Bulancak Kaymakamlığı	X					X		
İlçe Milli Eğitim Müdürlüğü	X					X		
Bulancak İlçe Özel İdaresi	X					X		
Bulancak Halk Eğitim Merkezi	X						X	

Giresun RAM	X						X	
Öğretmenler		X		X				
Okul İdaresi		X	X					
Öğrenciler		X			X			
Yardımcı Personel		X		X				
Veliler	X				X			
Okul Aile Birliği		X				X		
Esnaflar	X						X	
Bulancak Belediyesi	X						X	
Bulancak Emniyet Müdürlüğü	X							X
Bulancak İlçe Jandarma Komutanlığı	X							X
Hayırseverler	X						X	
Bahçelievler Muhtarlığı	X							X
Giresun Özel Eğitim III. Kademe	X						X	
Bulancak Mal Müdürlüğü	X							X

<b>Paydaş:</b>	Kurum faaliyetlerinden etkilenen ya da bu faaliyetleri etkileyen kişi, grup veya kurumlar
<b>İç Paydaşlar:</b>	Şehit Naci Akçay Özel Eğitim Uygulama Okulu ( I. – II. Kademe) faaliyetlerinden etkilenen ya da bu faaliyetleri etkileyen kurum içindeki kişi ve gruplar.
<b>Dış Paydaşlar(Temel Ortak, Stratejik Ortak, Tedarikçiler):</b>	Şehit Naci Akçay Özel Eğitim Uygulama Okulu ( I. – II. Kademe) faaliyetlerinden etkilenen ya da bu faaliyetleri etkileyen kurum dışındaki kişi, grup ve kuruluşlar.
<b>Hedef Kitle:</b>	Şehit Naci Akçay Özel Eğitim Uygulama Okulu ( I. – II. Kademe) ürettiği ürün ve hizmetleri alan, kullanan ya da bunlardan yararlanan kişi ya da kurumlar
<b>Temel Ortak:</b>	Şehit Naci Akçay Özel Eğitim Uygulama Okulu ( I. – II. Kademe) ile mevzuatla belirlenmiş idari bağı olanlar
<b>Stratejik Ortak:</b>	Şehit Naci Akçay Özel Eğitim Uygulama Okulu ( I. – II. Kademe) ile zorunlu olmayan, karşılıklı yarara dayalı ilişki içinde olanlar
<b>Lider:</b>	Şehit Naci Akçay Özel Eğitim Uygulama Okulu ( I. – II. Kademe) idari personeli

Tablo 6 : Paydaş Etki / Önem Analizi Matrisi

Paydaş Adı	Paydaşların Okula Etkisi		Taleplerin Önem Veren		Paydaşın Kurum Faaliyetlerini etkileme derecesi	Paydaşın taleplerine verilen önem
	Zayıf/ İzle	Güçlü/ Bilgilendir	Önemsiz/ Çıkarlarını Gözet	Önemli/ Birlikte Çalış	Tam 5, Çok 4, Orta 3, Az 2, Hiç 1	
					1,2,3 İzle 4,5 Bilgilendir	1,2,3 Gözet 4,5 Birlikte Çalış
Milli Eğitim Bakanlığı		X		X	5	5
Bulancak Kaymakamlığı		X		X	5	5
İlçe Milli Eğitim Müdürlüğü		X		X	5	5
Bulancak İlçe Özel İdaresi		X		X	5	5
Bulancak Halk Eğitim Merkezi		X		X	5	5
Giresun RAM		X		X	5	5
Öğretmenler		X		X	5	5
Okul İdaresi		X		X	5	5
Öğrenciler		X		X	5	5
Yardımcı Personel		X		X	5	5
Veliler	X			X	4	4
Okul Aile Birliği	X			X	4	4



Esnaflar	X		X		3	3
Bulancak Belediyesi	X		X		2	4
Bulancak Emniyet Müdürlüğü	X		X		2	4
Bulancak İlçe Jandarma Komutanlığı	X		X		2	4
Hayırseverler	X			X	4	4
Muhtar	X		X		1	2
Giresun Özel Eğitim III. Kademe	X			X	4	4
Bulancak Mal Müdürlüğü		X		X	2	3

Tablo 7 : Paydaş Etki / Önem Analizi Matrisi

Paydaş Adı	İç Paydaş/Dış Paydaş	Neden Paydaş	Önceliği
Milli Eğitim Bakanlığı	Dış Paydaş	Bağlı Olduğumuz Merkezi İdare	1.
Giresun Valiliği	Dış Paydaş	Bağlı Olduğumuz Mülki İdare	1.
Bulancak İlçe Milli Eğitim Müdürlüğü	Dış Paydaş	Bağlı Olduğumuz Üst İdare	1.
Bulancak İlçe Özel İdaresi	Dış Paydaş	Bağlı Olduğumuz Üst İdare	1.
Bulancak Halk Eğitim Merkezi	Dış Paydaş	Tedarikçi, Dolaylı Hizmet veren	2.
Giresun RAM	Dış Paydaş	Tedarikçi, Hizmet Alan İşbirliği	2.
Öğretmenler	İç Paydaş	Eğitim ve öğretim hizmetlerini sunan	1.
Okul İdaresi	İç Paydaş	Okul hizmetlerini yöneten ve organize eden	1.
Öğrenciler	İç Paydaş	Varoluş nedenimiz-hizmet alanlarımız	1.
Yardımcı Personel	İç Paydaş	Temizlik ve yemek hizmetlerini yapan	1.
Veliler	Dış Paydaş	Tedarikçi doğrudan ve dolaylı hizmet alan	1.
Okul Aile Birliği	İç Paydaş	Okul olanaklarını mevzuata bağlı olarak kullanımını ve aile iş birliğini sağlayan birim	1.
Esnaflar	Dış Paydaş	Amaçlarımıza ulaşmada destek için işbirliği içinde olmamız gereken kurumlar	2.
Bulancak Belediyesi	Dış Paydaş	Amaçlarımıza ulaşmada destek için işbirliği içinde olmamız gereken kurumlar	1.
Bulancak İlçe Emniyet Müdürlüğü	Dış Paydaş	Güvenlik hizmetlerimizi satın aldığımız kurumlar	1.

<b>Bulancak İlçe Jandarma Komutanlığı</b>	<b>Dış Paydaş</b>	Amaçlarımıza ulaşmada destek için işbirliği içinde olmamız gereken kurumlar	<b>2.</b>
<b>Hayırseverler</b>	<b>Dış Paydaş</b>	Amaçlarımıza ulaşmada destek için işbirliği içinde olmamız gereken kurumlar	<b>2.</b>
<b>Bahçelievler Muhtarlığı</b>	<b>Dış Paydaş</b>	Kurum çevresi	<b>3.</b>
<b>Bulancak Özel Eğitim III. Kademe Müdürlüğü</b>	<b>Dış Paydaş</b>	Üst öğrenim kurumları	<b>3.</b>
<b>Bulancak Mal Müdürlüğü</b>	<b>Dış Paydaş</b>	Okul ödemelerini yapan	<b>1.</b>

Paydaşların analizinin ardından belirlenen paydaşlardan BB (Bilgilendir, Birlikte Çalış) sonucu alınan paydaşlarla yüz yüze görüşme; İG (İzle -Gözet) sonucu alınan paydaşlarla ise anket yoluyla bilgi toplanmıştır. Anketten yararlı bilgiler elde edebilmek için anketin hazırlık ve uygulama sürecine özel önem gösterilmiş. Eğitim yöneticileri, veliler ve öğrencilerden anketler yoluyla veriler toplanmıştır. Diğer veri toplama aracımız ise görüşmelerdir. Detaylı bilgi toplamak istediğimiz paydaşlarımızla problemlerin, uygulamaların daha geniş kapsamda keşfedilmesi amacıyla öğretmen, öğrenci, veli ve yöneticilerden oluşan gruplarla yüz yüze görüşme yapılmıştır.

Ayrıca ortak iş ve işlemlerin yürütüleceği dış paydaşlarla yüz yüze görüşmeler yoluyla bilgiler toplanmıştır.

## 2.6. Kuruluş İçi Analiz

Kurum içi analiz çalışmasında; Şehit Naci Akçay Özel Eğitim Uygulama Okulu ( I. Ve II. Kademe) teşkilat yapısı, insan kaynakları, karar alma işlemleri ve süreçleri, eğitimde teknoloji kullanımı, teknolojik alt yapı ve donanımı, bilgi ve iletişim teknolojileriyle yürütülen proje ve faaliyetleri, eğitimin finansmanı (mali kaynaklar), fiziksel kapasitesi analiz edilmiştir.

Kurum içi analiz çalışmasında okulumuzun mevcut durumunu ve geleceğini etkileyebilecek iç ortamdan kaynaklanan ve kurumumuzun kontrol edebildiği koşulları ve eğilimleri inceleyerek değerlendirdik. Kurum içi analizi yaparken kurumumuzun sahip olduğu beşeri kaynakları tespit ettik.

Kurumumuzun sahip olduğu insan kaynaklarının, beşeri kaynakları ne kadar kullandığını yine kurum içi analiz yaparak belirledik.

### 2.6.1. Öğretmen, Yönetici ve Veli Anket Bulguları

Şehit Naci Akçay Özel Eğitim Uygulama Okulu ( I. II. Kademe) Müdürlüğü Stratejik Plan Hazırlama Ekibi tarafından veli, öğretmen ve okul çalışanlarından oluşan gruplara anket soruları yöneltilmiştir. Anket sonucunda toplanan veriler analiz edilerek planın GZFT (SWOT) analizi bölümünde yararlanılmak üzere aşağıdaki tablolarda sunulmuştur.

Öğrencilere anket uygulama imkânı bulunmadığından anketler velilere sunulmuştur. Memnuniyet anketlerinin sonucunda Sınıf ortamı ve Okulun fiziki ortamı alanları anket formundaki diğer alanlara göre daha düşük puan aldığı görülmüş olup iyileştirmeye açık alan olarak tespit edilmiştir.

Tablo 6: Veli Memnuniyeti Anketleri

SIRA NO	VELİ MEMNUNİYET ANKET GÖSTERGELERİ	2022-2023 OKUL ORTALAMASI
1	a) Okul/Kurum Hizmetlerine Ulaşma	% 100
2	b) İletişim	% 90
3	c) Dilek Öneri ve Şikayetler (dinleme, dikkate alma, yanıtlama)	% 95
4	d) Güvenirlilik	% 95
5	e) Rehberlik ve Yönlendirme Hizmetleri	% 95
6	f) Güvenlik	% 95
7	g) Kararlara Katılım	% 95
8	h) Öğrenci İşleri	% 96
9	i) Ders Programları	% 94
10	j) Sınıf Ortamı	% 100
11	k) Ders Araç ve Gereçleri	% 100
12	l) Ders Arası (dinleme ve ihtiyaçlarını karşılama yeterliliği)	% 100
13	m) Okulun Fiziki Ortamı	% 100
14	n) Yemekhane	% 94
15	o) Sosyal, Kültürel, Bilimsel, Sportif vb. Faaliyetler	% 90
16	p) Değerlendirme, Ödül, Takdir, Teşekkür	% 90
17	r) Olumlu Davranış Kazanma	% 90
<b>Genel Memnuniyet Ortalaması:</b>		<b>% 89,35</b>

Tablo 7: Öğretmenler ve Çalışanlar Memnuniyet Anketleri

SIRA NO	SORU ALANLARI	ÖĞRETMEN VE ÇALIŞANLAR
1	Kariyer Geliştirme	% 95
2	İletişim	% 99
3	Yetkilendirme	% 88
4	Fırsat Eşitliği	% 99
5	Kararlara Katılım	% 100
6	Yönetimden Memnuniyet	% 100
7	Takdir-Tanıma Sistemi	% 95
8	Performans Değerlendirme Sistemi	% 85
9	Kurumun Vizyon, Misyon ve Değerlerine İlişkin Algılamalar	% 90
10	Destek (moral, motivasyon, kariyer, ekipman vb.)	% 84
11	Kurumda Bulunan Araç-Gereçler	% 80
12	Kurum Ortamı (fiziki şartlar ve psiko-sosyal şartlar)	% 100
13	Çalışanlara Kurum Tarafından Sağlanması Gereken Hizmetler	% 100
14	Ücret ve Ücret Dışı Ödemeler	% 80

15	Kurumun Çevre Politikası ve Çevre Üzerindeki Etkisi	% 100
16	Kurumun Yerel ve Genel Toplum İçindeki Rolü	% 98
<b>GENEL ORTALAMA</b>		% 93,31

### **Öğrenci Anketi Sonuçları:**

Okulumuz öğrenci profili orta veya ağır dereceli zihinsel yetersizliği olan ve orta veya ağır düzeyde otizmli olan özel gereksinimli öğrencilerden oluştuğu için öğrencilere anket uygulanmamaktadır.

### **Öğretmen Anketi Sonuçları:**

Okulda yapılan olumlu işler takdir edilir. Genel Ortalama : 4,28

Bu okulda çalışmaktan gurur duyuyorum. Genel Ortalama :4,80

Okulda dile getirdiğim öneriler/şikâyetler dikkate alınmaktadır. Genel Ortalama : 4,46

### **Veli Anketi Sonuçları:**

Dilek, Öneri ve Şikâyetler Genel Ortalama : 4,46 Güvenilirlik

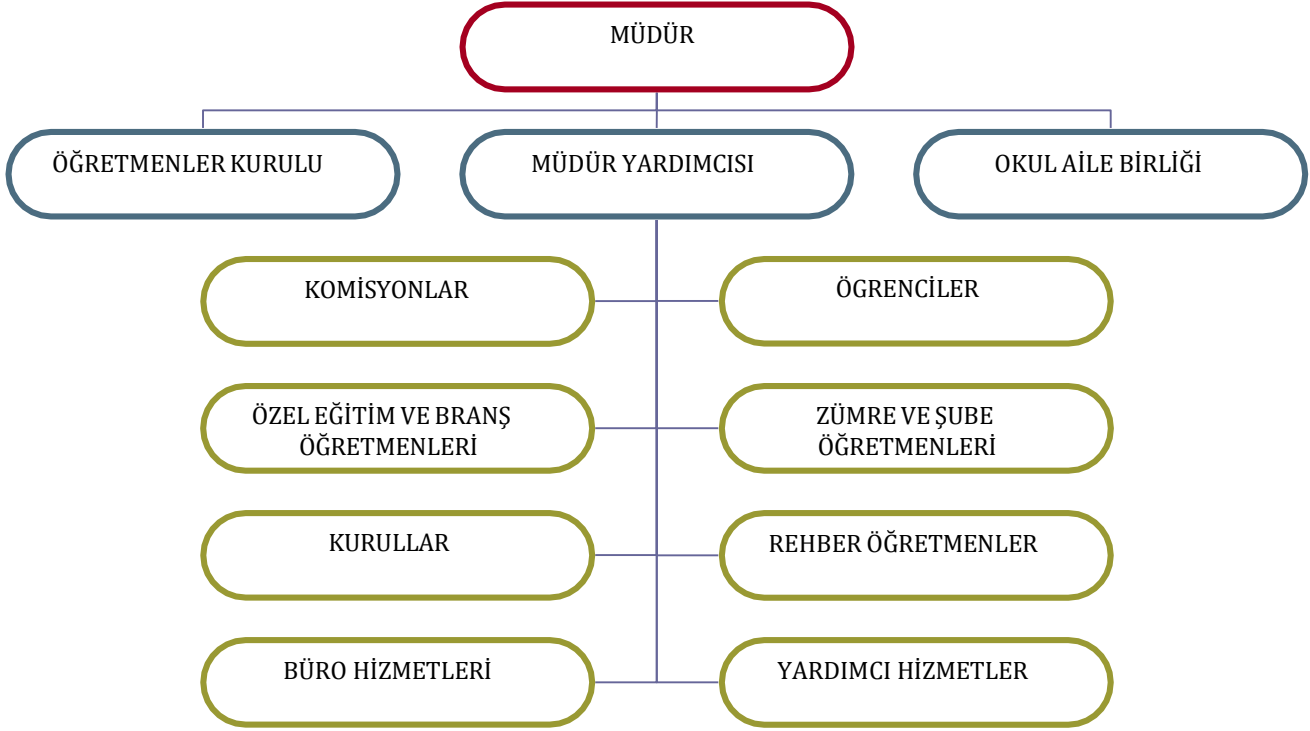
Genel Ortalama: 4,51

Eğitim/Öğretim Faaliyetleri (Sınıf Atmosferi) Genel Ortalama: 4,63

## 2.6.1. Teşkilat Yapı

Okulumuzda, eğitimin evrenselliği ilkesi ile “Eğitimde Feda Edilecek Tek Bir Birey Yoktur”, “Tüm Öğrenciler Öğrenebilir” ve “Eğitim her engeli aşar.” anlayışı üzerine akademik bilgi, sosyal beceri ve davranışları kazandırmaya dayalı bir kurum kültürü oluşturulmaya çalışılmaktadır. Bunun bir gereği olarak her türlü öneri, bilgi ve uygulamalar mevzuatına veya akademik bilgi ve kültüre dayandırılmaya çalışılmaktadır.

Okulumuz personeli arasında saygı ve empatiye dayalı bir iletişim, üst düzeyde paylaşım, yardımlaşma vardır. Toplantılarda mevzuat tekrarıdan daha çok personeli güçlendirmeye yönelik bilgi alışverişine ağırlık verilmektedir. Okulumuzun temel değeri öğrencidir. Okulumuzun tüm çalışanları değerlidir, önemlidir ve kuruma aidiyet duyar.



## 2.6.2. İnsan Kaynakları

### 1.1.1.1. Çalışan Bilgileri

Tablo 9: Okul Çalışanlarına İlişkin Bilgiler Tablosu

UNVANI	ERKEK	KADIN	TOPLAM
Okul Müdürü ve Müdür Yardımcısı	-	2	2
Okul Öncesi Öğretmeni	-	-	-
Özel Eğitim Sınıf Öğretmeni	1	3	4
Branş Öğretmeni	3	1	4
Rehber Öğretmen/Psikolojik Danışman	1	-	1
İdari Personel	-	-	-
Sağlık Personeli	-	1	1
Yardımcı Personel ( TYP)	-	2	2
Güvenlik Personeli	-	-	-
Ücretli Öğretmen	2	20	22
<b>Toplam Çalışan Sayıları</b>	<b>7</b>	<b>29</b>	<b>36</b>

Tablo 10: Okul Yöneticilerine İlişkin Bilgiler Tablosu

Sıra No	Görevi	Erkek	Kadın	Toplam
1	Müdür	-	1	1
2	Müdür Yrd.	-	1	1

Tablo 11: Okul Yöneticileri Eğitim Durumu Tablosu

Eğitim Düzeyi	2023 Yılı İtibari İle	
	Kişi Sayısı	%
Ön Lisans	-	-
Lisans	2	100
Yüksek Lisans	-	-

Tablo 12: Okul Yöneticileri Yaş Durumu Tablosu

Yaş Düzeyleri	2023 Yılı İtibari İle	
	Kişi Sayısı	%
20-30		
30-40	1	100
40-50	1	100
50+... +		

Tablo 13: Okul Yöneticileri Hizmet Süresi Tablosu

Hizmet Süreleri	Kişi Sayısı
1-5 Yıl	-
6-10 Yıl	1
11-15 Yıl	-
16-20 Yıl	1

Tablo 14: Okul Mevcut Öğretmen Durumu Tablosu

SIRA NO	BRANŞI	ERKEK	KADIN	TOPLAM
1	Özel Eğitim Sınıf Öğretmeni	1	4	5
2	Psikolojik Danışman/Rehber Öğretmeni	1	-	1
3	Müzik Öğretmeni	1	-	1
4	El Sanatları Öğretmeni	-	-	-
5	Görsel Sanatlar Öğretmeni	1	-	1
6	Din Kültürü ve Ahlak Bilgisi Öğretmeni	-	1	1
7	Ücretli Özel Eğitim Sınıf Öğretmeni	2	20	22
TOPLAM		6	25	31

Tablo 15: Mevcut Öğretmen Yaş Dağılımı Tablosu

Yaş Düzeyleri	Kişi Sayısı
20-30	16
30-40	12
40-50	3
50+...	-

Tablo 16: Okul Mevcut Öğretmen Hizmet Süresi Tablosu

Hizmet Süreleri	Kişi Sayısı
1-3 Yıl	1
4-6 Yıl	2
7-10 Yıl	5
11-15 Yıl	2
16-20 Yıl	1
21+... üzeri	-

Tablo 17: Okul Mevcut Hizmetli / Memur Durumu Tablosu

Sıra No	Görevi	Erkek	Kadın	Eğitim Durumu	Hizmet Yılı	Toplam
1	Memur	-	-	-	-	-
2	Hizmetli	-	-	-	-	-
3	Sözleşmeli İşçi (İŞKUR)	-	2	Ortaokul	1	2

Tablo 18: Okul Mevcut Rehberlik/Hizmetleri Tablosu

Mevcut Kapasite				Mevcut Kapasite Kullanımı ve Performans					
Psikolojik Danışman Norm Sayısı	Görev Yapan Psikolojik Danışman Sayısı	İhtiyaç Duyulan Psikolojik Danışman Sayısı	Görüşme Odası Sayısı	Danışmanlık Hizmeti Alan			Rehberlik Hizmetleri İle İlgili Düzenlenen Eğitim/ Paylaşım Toplantısı Vb. Faaliyet Sayısı		
				Öğrenci Sayısı	Öğretmen Sayısı	Veli Sayısı	Öğretmenlere Yönelik	Öğrencilere Yönelik	Velilere Yönelik
1	1	0	1	30	-	30	6	3	9

### 2.6.3. Teknolojik Düzey

Teknolojik kaynaklar başta olmak üzere okulumuzda bulunan çalışır durumdaki donanım malzemesine ilişkin bilgiye alttaki tabloda yer verilmiştir.

Tablo 19: Okul Mevcut Teknolojik Kaynaklar Tablosu

Akıllı Tahta Sayısı	0	TV Sayısı	3
Masaüstü Bilgisayar Sayısı	4	Yazıcı Sayısı	1
Taşınabilir Bilgisayar Sayısı	2	Fotokopi Makinesi Sayısı	3
Projeksiyon Sayısı	2	İnternet Bağlantı Hızı	ADSL

### 2.6.4. Mali Kaynaklar

Okulumuzun genel bütçe ödenekleri, okul aile birliği gelirleri ve diğer katkılarda dâhil olmak üzere gelir ve giderlerine ilişkin son iki yıl gerçekleşme bilgileri alttaki tabloda verilmiştir.

Yıllar	Gelir Miktarı	Gider Miktarı
2022	0.00 TL	0.00 TL
2023	0.00 TL	0.00 TL



## 2.6.5. İstatistik Veriler

- \*2022-2023 yılında 32 öğrenci doğrudan sınıflarını geçmişlerdir. 1 öğrenci sürekli devamsız olduğu için sınıf tekrarına kalmıştır.
- \*2022-2023 yılında 4 öğrenci ile okul sporları Türkiye Şampiyonasına katıldı. Türkiye dereceleri elde edildi.
- \*Okulumuzda her yıl düzenli olarak resmi bayramlar ve belirli gün ve haftalar düzenli olarak kutlanmaktadır. 2023-2024 eğitim öğretim yılı başında ilköğretim haftası kutlama programı yapılmıştır. Bu kutlamada 31 öğrencimizin katılımıyla 3 öğretmenimiz görev almıştır. Yine bu dönemde 29 Ekim Cumhuriyet Bayramımız coşkuyla kutlanmış olup bu kutlamaya 31 öğrencimiz, 26 velimiz katılmıştır. Kutlamanın yapılmasında 25 öğretmenimiz görev almıştır. 10 Kasım Atatürk'ü Anma Gününde anma programı yapılmış olup 31 öğrencimiz katılıp 2 öğretmenimiz görev almıştır. 24 Kasım Öğretmenler Günü kutlama programında 31 öğrenci katılmıştır. Bu kutlamada da 3 öğretmenimiz görev almıştır.
- \*2023-2024 Eğitim Öğretim yılında okulumuzda öğrencilerimizin yapmış oldukları resim sergisi yapılmıştır. Çalışmada öğrencilerimize rehberlik için 3 öğretmenimiz görev almıştır. Ayrıca öğrencilerimiz yakın çevrelerini tanımada yardımcı olmak için cami gezisi yapılmıştır. Bu geziye 30 öğrencimiz ve 13 öğretmenimiz katılmıştır.
- Ayrıca öğrencilerimiz kütüphane haftası dolayısıyla ilçe kütüphanesi gezisi yapılmıştır. Bu geziye 22 öğrencimiz ve 12 öğretmenimiz katılmıştır.
- \*2022-2023 Eğitim Öğretim yılında sürekli devamsız olup sınıf tekrarına kalan 1 öğrencimiz bulunmaktadır. 2023-2024 Eğitim Öğretim Yılında 1 Sürekli Devamsız öğrencimiz vardır.
- \*Okulumuzda 2023-2024 yılında spor kulübü ve değerler eğitimi kulübü kurulmuştur. kurulmuştur.
- Afet bilinci açısından öğrencilerle birlikte deprem, yangın ve sabotaj ile ilgili tatbikat ve pano çalışmaları yapıldı.  
\*Okulumuzda rehberlik hizmetlerini sınıf rehber öğretmenleri yapmaktadır. Öğretmenlerimiz öğrencilerle iletişime geçerek pozitif insan ilişkilerinin gelişmesine yardımcı olmaktadır. Öğretmenlerimiz Rehberlik ve Araştırma Merkezindeki uzmanlar ile birlikte işbirliği içerisinde çalışmaktadır.  
\*Okulumuzda Milli Eğitim Bakanlığı tarafından geliştirilen Dilimizin Zenginlikleri projesi uygulanmaktadır.
- Okulumuzda 13 Sınıf, 1 yemekhane, 2 idari oda ve 1 öğretmenler odası bulunmaktadır. Fiziki mekânlar kullanıma uygundur. Binanın iç dış ses yalıtımı iyi düzeydedir.
- Okulumuzda kalorifer sistemi vardır. Yakıt türü ise doğal gazdır. Okulumuzda ısınma tam sağlanmaktadır.
- Okulumuzda yangın tertibatı olarak yangın tüpü, ikaz alarm zili vardır. Elektrik tertibatı düzenli olarak kontrol edilmektedir. Baca ve kalorifer temizliği 1. Dönem 1 defa, 2. Dönem 1 defa olmak üzere toplamda 2 defa temizliği yapılmaktadır. Yangın tatbikatı okulumuzda öğrencilerle birlikte güvenli ve sorunsuz bir şekilde gerçekleştirilmiştir.

\* Sınıflarda sıra, öğretmen masası, sandalyesi, dolap, yazı tahtası ve çöp kutusu gibi temel demirbaşlar bulunur. Sınıflarda bulunan araç ve gereçler genelde öğretimi desteklemek amacıyla kullanılmaktadır.

## 2.7. Çevre Analizi – PESTLE

Okul/kurumun aşağıda yer alan değişkenler açısından değerlendirilmesi yapılmalıdır. Değişkenler ile ilgili açıklamalar II. Bölümde yer almaktadır.

### Politik-Yasal Etkenler

- Kalkınma Planı ve Orta Vadeli Program,
- Bakanlık, il ve İlçe Stratejik planlarının incelenmesi,
- Yasal yükümlülüklerin belirlenmesi,
- Oluşturulması gereken kurul ve komisyonlar,
- Okul/kurum çevresindeki politik durum.

### Ekonomik Etkenler

- Okul/kurumun bulunduğu çevrenin genel gelir durumu,
- İş kapasitesi,
- Okul/kurumun gelirini arttırıcı unsurlar,
- Okul/kurumun giderlerini arttıran unsurlar,
- Tasarruf sağlama imkânları,
- İşsizlik durumu,
- Mal-ürün ve hizmet satın alma imkânları,
- Kullanılabilir Bütçe

### Sosyo-kültürel Etkenler

- Kariyer beklentileri,
- Ailelerin ve öğrencilerin bilinçlenmeleri,
- Aile yapısındaki değişimler (geniş aileden çekirdek aileye geçiş, erken yaşta evlenme vs.),
- Nüfus artışı,
- Göç,
- Nüfusun yaş gruplarına göre dağılımı,
- Hayat beklentilerindeki değişimler (Hızlı para kazanma hırsı, lüks yaşama düşkünlük, kırsal alanda kentsel yaşam),
- Beslenme alışkanlıkları,
- Değerler, mesleki etik kuralları vb.

### Teknoloji Etkenler

- Okul/kurumun teknoloji kullanım durumu
- e- Devlet uygulamaları,
- Dijital Platformlar üzerinden uzaktan eğitim imkânları,
- Okul/kurumun sahip olmadığı teknolojik araçlar
- Personelin ve öğrencilerin teknoloji kullanım kapasiteleri,
- Personelin ve öğrencilerin sahip olduğu teknolojik araçlar,

- Teknoloji alanındaki geliřmeler
- Teknolojinin eđitimde kullanımı evresel Etkenler

#### **evresel Etkenler**

- Hava ve su kirlenmesi,
- Toprak yapısı, Bitki rtüsü,
- Dođal kaynakların korunması iin yapılan alıřmalar,
- evrede yođunluk gsteren hastalıklar,
- Dođal afetler (deprem kuřađında bulunma, Covid 19, kene vakaları vb.)

## 2.8. GZFT Analizi Güçlü ve Zayıf Yönler

Okulumuzun temel istatistiklerinde verilen okul künyesi, çalışan bilgileri, bina bilgileri, teknolojik kaynak bilgileri ve gelir gider bilgileri ile paydaş anketleri sonucunda ortaya çıkan sorun ve gelişime açık alanlar iç ve dış faktör olarak değerlendirilerek GZFT tablosunda belirtilmiştir. Dolayısıyla olguyu belirten istatistikler ile algıyı ölçen anketlerden çıkan sonuçlar tek bir analizde birleştirilmiştir.

Kurumun güçlü ve zayıf yönleri donanım, malzeme, çalışan, iş yapma becerisi, kurumsal iletişim gibi çok çeşitli alanlarda kendisinden kaynaklı olan güçlülükleri ve zayıflıkları ifade etmektedir ve ayrımda temel olarak okul müdürü/müdürlüğü kapsamında bakılarak iç faktör ve dış faktör ayrımı yapılmıştır.

### 2.8.1. Fırsatlar ve Tehditler

#### 2.8.1.1. İç Faktörler

##### 2.8.1.1.1. Güçlü Yönler

Öğrenciler	
Çalışanlar	Çalışanlarımızın uyumlu ve iş birliği içinde çalışma ve kurum kültürüne sahip olması
Veliler	Okul Aile Birliğinin aktif çalışması
Bina ve Yerleşke	Okula yakın bir hastanenin bulunması
Donanım	ADSL bağlantısının olması
Bütçe	Okul bütçesinin var olması
Yönetim Süreçleri	Yönetim kadrosunun kadrolu yöneticilerden oluşması
İletişim Süreçleri	Okul Aile Birliğinin iş birliğine açık olması

##### 2.8.1.1.2. Zayıf Yönler

Öğrenciler	
Çalışanlar	
Veliler	Velilerin sürekli eğitim öğretim dışı hususlarda öğrencileri hakkında öğretmenlerinden bilgi talep etmesi
Bina ve Yerleşke	Okulumuzun tarihi bina olması nedeniyle fiziki yapısının değiştirilememesi.
Donanım	Okulda spor, görsel sanatlar ve el sanatları gibi branş sınıflarının olmaması
Bütçe	Sosyal etkinliklerin çeşitlendirilebilmesi için yeterli kaynağın olmaması
Yönetim Süreçleri	Personel verimliliğinin artırılması
İletişim Süreçleri	Özel Gereksinimli bireylere sahip velilerle çalışılması

#### 2.8.1.2. Dış Faktörler

##### 2.8.1.2.1. Fırsatlar

Politik	Siyasi erkin, bazı bölgelerdeki eğitim ve öğretime erişim hususunda yaşanan sıkıntıların çözümünde olumlu katkı sağlaması
Ekonomik	Eğitim öğretim ortamlarının geliştirilmesi
Sosyolojik	Koruma altındaki engelli öğrencilere de eğitim verilmesi
Teknolojik	Teknoloji aracılığıyla eğitim öğretim faaliyetlerinde ihtiyaca göre altyapı, sistem ve donanımların geliştirilmesi

Mevzuat-Yasal	Bakanlığın mevzuat çalışmalarında yeni sisteme uyum sağlamada yasal dayanaklara sahip olması
Ekolojik	Çevre duyarlılığı olan kurumların MEB ile iş birliği yapması, uygulanan müfredatta çevreye yönelik tema ve kazanımların bulunması

#### 2.8.1.2.2. Tehditler

Politik	Eğitim politikalarına ilişkin net bir uzlaşma olmaması
Ekonomik	İş uygulama atölyelerinin olmaması
Sosyolojik	Öğrenci ailelerinin değişkenlik gösteren demografik özellikleri
Teknolojik	Hızlı ve değişken teknolojik gelişmelere zamanında ayak uydurmanın zorluğu
Mevzuat-Yasal	Hizmet verilen binanın geleceğinin belli olmaması.
Ekolojik	Okulun öğrencilerinin çevreye farkındalığının geç olgunlaşması

## 3. GELECEĞE BAKIŞ

Okul Müdürlüğümüzün Misyon, vizyon, temel ilke ve değerlerinin oluşturulması kapsamında öğretmenlerimiz, öğrencilerimiz, velilerimiz, çalışanlarımız ve diğer paydaşlarımızdan alınan görüşler, sonucunda stratejik plan hazırlama ekibi tarafından oluşturulan Misyon, Vizyon, Temel Değerler; Okulumuz üst kuruluna sunulmuş ve üst kurul tarafından onaylanmıştır.

### 3.1.Misyon

Öğrencilerimizin toplumun bir parçası olduğu ile ilgili sosyal bir farkındalık yaratmak. Bireysel yeteneklerini keşfederek yetenekleri doğrultusunda gelişimlerine katkı sağlamak. Kendini ifade becerilerini yetkinleştirmek. Bağımsız yaşam becerileri konusunda gelinebilecek en üst düzeye ulaşmalarını desteklemek. Öğrencilerimizin; eğitsel ve sosyal gelişimlerini destekleyerek, özel öğretim yöntem ve araç-gereçleri kullanarak, topluma uyumlarını, bağımsız yaşam becerileri kazanmalarını, üst öğrenime iş meslek alanlarına hazırlanmalarını ve kapasitelerini geliştirerek en üst düzeyde kullanmalarını topluma uyumlarını, bağımsız yaşam becerileri kazanmalarını, üst öğrenime iş meslek alanlarına hazırlanmalarını ve kapasitelerini geliştirerek en üst düzeyde kullanmalarını ve üretken olmalarını sağlamaktır.

## **3.2. Vizyon**

Öğrencilerimizin topluma ve kendilerine faydalı, özgüveni gelişmiş, sorumluluk sahibi bir birey olarak davranmasını ve toplum tarafından kabul görmesini sağlayarak her alanda, her faaliyette yeteneklerine uygun etkinliklerde uyumlu bir şekilde yer almalarını sağlamak. Mensuplarının, çatısı altında bulunmaktan huzur duyduğu; sosyal iletişim becerilerini geliştirerek bireylere, yeterlilikleri doğrultusunda, yapabildikleri ile mutlu olabilecekleri Mensuplarının, çatısı altında bulunmaktan huzur duyduğu; sosyal iletişim becerilerini geliştirerek bireylere, yeterlilikleri doğrultusunda, yapabildikleri ile mutlu olabilecekleri ve yaşamlarını bağımsız bir şekilde sürdürebilecekleri engelsiz bir yaşam imkanı sağlamak.

## **3.3. Temel Değerler**

- 1) Önce İnsan,**
- 2) Karşılıklı güven ve dürüstlük,**
- 3) Sabırlı, hoşgörülü ve kararlılık,**
- 4) Adaletli performans değerlendirme,**
- 5) Kendisiyle ve çevresiyle barışık olma,**
- 6) Yetkinlik, üretkenlik, ve girişimcilik ruhuna sahip olmak,**
- 7) Doğa ve çevreyi koruma bilinci,**
- 8) Sorumluluk duygusu ve kendine güven bilincini kazandırma.**
- 9) Etkin İletişim**
- 10) Her birey değerlidir anlayışına sahip olmak**

# 4. AMAÇ, HEDEF VE STRATEJİLERİN BELİRLENMESİ

## 4.1.Amaçlar

### 4.1.1.Stratejik Amaç 1:

Özel eğitime ihtiyaç duyan öğrencilerin okula uyum ve devamsızlık sorunlarını gideren, onlara katılım ve tamamlama imkânı sunan etkin bir eğitim ve öğretime erişim süreci hâkim kılınacaktır.

### 4.1.2.. Stratejik Amaç 2:

Öğrencilerin bedensel, zihinsel, dilsel ve duygusal olarak çok boyutlu gelişimlerini desteklemek ve yaşam boyu iyi olma hâline katkı sağlamak amacıyla eğitim ve öğretimin niteliği yükseltilecektir.

### 4.1.3. Stratejik Amaç 3:

Okulumuzun beşeri, mali, fiziki ve teknolojik unsurları ile yönetim ve organizasyonu, eğitim ve öğretimin niteliğini ve eğitime erişimi yükseltecek biçimde geliştirilecektir.

## 4.2.Hedefler

### 4.2.1.Stratejik Hedef 1:

Özel eğitime ihtiyaç duyan öğrencilerin okula uyum ve devamsızlık sorunları giderilerek, eğitim öğretimden verimli bir şekilde yararlanmaları sağlanacaktır.

### 4.2.2.Stratejik Hedef 2.1:

Öğrencilerin çok yönlü gelişimleri takip edilerek sanatsal, sportif, kültürel ve sosyal faaliyetlere etkin katılımları artırılabilecektir.

### 4.2.2. Stratejik Hedef 2.2:

Öğrencilerimizin gelişimleri desteklenerek kurumsal rehberlik mekanizması etkin bir şekilde işletilecektir.

### 4.2.3. Stratejik Hedef 3.1:

Okulumuz personelinin mesleki yeterlilikleri ile iş doyumunu ve motivasyonları artırılabilecektir.

### 4.2.4. Stratejik Hedef 3.2:

Okulumuzun mali ve fiziksel altyapısı eğitim ve öğretim faaliyetlerinden beklenen sonuçların elde edilmesini sağlayacak biçimde sürdürülebilirlik ve verimlilik esasına göre geliştirilecektir.

### 4.2.5. Stratejik Hedef 3.3:

Okulumuzun yönetsel süreçleri, etkin bir izleme ve değerlendirme sistemiyle desteklenen, katılımcı, şeffaf ve hesap verebilir biçimde geliştirilecektir.

## Amaçlar Hedefler Performans Göstergeleri ve Stratejiler

Tablo15.Amaç, Hedef, Gösterge ve Stratejilere İlişkin Kart Şablonu

<b>Amaç</b>	Stratejik Amaç 1: Özel eğitime ihtiyaç duyan öğrencilerin okula uyum ve devamsızlık sorunlarını gideren, onlara katılım ve tamamlama imkânı sunan etkin bir eğitim ve öğretime erişim süreci hâkim kılınacaktır.
<b>Hedef</b>	Stratejik Hedef 1: Özel eğitime ihtiyaç duyan öğrencilerin okula uyum ve devamsızlık sorunları giderilerek, eğitim öğretimden verimli bir şekilde yararlanmaları sağlanacaktır.

Performans Göstergeleri	Başlangıç Değeri**	1.Yıl	2.Yıl	3.yıl	4.Yıl	5.Yıl	İzleme Sıklığı
PG1.1.1. Özel rehabilitasyon merkezlerinde eğitim alan öğrenci oranı (%)	100	100	100	100	100	100	Yılda 1 kere
PG1.1.2 Bir eğitim ve öğretim döneminde özürlü ve özürsüz 20 gün ve üzeri devamsızlık yapan öğrenci oranı (%)	20	10	10	5	5	5	Yılda 1 kere
PG1.1.3 Okulun engelli bireylerin kullanımına uygunluğu (Evet: 1 - Hayır: 0) (Engelli rampası, engelli tuvaleti, engelli asansörü /lift)	1	1	1	1	1	1	Yılda 1 kere
PG1.1.4 Dezavantajlı öğrenci oranı (%) (Özel eğitim öğrencilerinden herhangi bir şekilde Anne - baba yoksunluğu çeken, şehit yakını olan, devlet koruması altında olan vb)	2	2	0	0	0	0	Yılda 1 kere
PG1.1.5 Derslik başına düşen öğrenci sayısı	2	2	2	5	5	5	Yılda 1 kere
	S1. Öğrencilerin örgün eğitimden ayrılma nedenlerine yönelik çalışmalar yapılarak bunların ortadan kaldırılmasına yönelik tedbirler alınacaktır. S2. Öğrencilerin uygun eğitim ortamlarına yönlendirilmesi amacıyla yeniden eğitsel değerlendirme ve tanılama yapılması için Rehberlik ve Araştırma Merkezi'ne (RAM) yönlendirme yapılacaktır. S3. Okula yeni başlayan öğrencilere oryantasyon eğitimiyle okulun yapısı ve imkanları tanıtılarak uyumları sağlanacaktır.						



<b>Amaç</b>	<b>Stratejik Amaç 2:</b> Öğrencilerin bedensel, zihinsel, dilsel ve duygusal olarak çok boyutlu gelişimlerini desteklemek ve yaşam boyu iyi olma hâline katkı sağlamak amacıyla eğitim ve öğretimin niteliği yükseltilecektir.
<b>Hedef</b>	<b>Stratejik Hedef 2.1:</b> Öğrencilerin çok yönlü gelişimleri takip edilerek sanatsal, sportif, kültürel ve sosyal faaliyetlere etkin katılımları artırılacaktır.

Performans Göstergeleri	Başlangıç Değeri**	1.Yıl	2.Yıl	3.yıl	4.Yıl	5.Yıl	İzleme Sıklığı
P.2.1.1.Okulda öğrenci gelişimine yönelik yapılan faaliyet sayısı (Beslenme, akran ilişkileri, trafik eğitimi vb.)	5	10	20	25	25	35	Yılda 1 kere
P.2.1.2.Okul dışı öğrenme ortamları kapsamında düzenlenen gezi/etkinlik sayısı	2	5	5	10	10	15	Yılda 1 kere
P.2.1.3.Değerler eğitimi	PG.2.1.3.1 Değerler Eğitimi kapsamında düzenlenen faaliyet sayısı	0	4	6	8	8	Yılda 1 kere
	PG.2.1.3.2 Değerler Eğitimi kapsamında düzenlenen faaliyetlere katılan öğrenci oranı (%)	55	55	60	80	100	Yılda 1 kere
P.2.1.4. Okul Veli İşbirliği Toplantı Göstergeleri							
	PG.2.1.4.2Sınıf Veli-Okul Aile Birliği toplantılarına katılan veli oranı (%)	3	4	4	4	4	Yılda 1 kere
	PG.2.1.4.2 Değerler Eğitimi kapsamında düzenlenen faaliyet sayısı	60	60	70	80	80	Yılda 1 kere
P.2.1.5. Sanatsal, bilimsel, kültürel ve sportif alanlarda en az bir faaliyete katılan öğrenci oranı (%)		100	100	100	100	100	Yılda 1 kere
<b>Stratejiler</b>	<p>S1. Sosyal, kültürel, sanatsal ve sportif alanlarda kurum içi ve kurum dışı düzenlenen faaliyetler artırılacaktır.</p> <p>S2. Okul içinde öğrencilerin gelişimlerini destekleyecek yarışmalar, etkinlikler vb. düzenlenerek öğrencilerin ödüllendirilmesi sağlanacaktır.</p> <p>S3. Öğrencilerin yerel, ulusal ve uluslararası etkinliklere (proje, yarışma vb.) katılmaları teşvik edilecektir.</p> <p>S4. Öğrenciler için sosyal, kültürel, sanatsal ve sportif faaliyetler düzenlenmesi için kurum, kuruluş, sivil toplum kuruluşları vb. ile iş birliği yapılacaktır.</p>						

<b>Amaç</b>	Stratejik Amaç 2: Öğrencilerin bedensel, zihinsel, dilsel ve duygusal olarak çok boyutlu gelişimlerini desteklemek ve yaşam boyu iyi olma hâline katkı sağlamak amacıyla eğitim ve öğretimin niteliği yükseltilecektir.
<b>Hedef</b>	Stratejik Hedef 2.2: Öğrencilerimizin gelişimleri desteklenerek kurumsal rehberlik mekanizması etkin bir şekilde işletilecektir.

Performans Göstergeleri	Başlangıç Değeri**	1.Yıl	2.Yıl	3.yıl	4.Yıl	5.Yıl	İzleme Sıklığı
P.2.2.1 Öğrencilerin toplum kurallarını öğrenmelerine yönelik etkinliklerin sayısı	5	6	10	10	10	20	Yılda 1 kere
P. 2.2.2 Rehberlik servisi etkinlik göstergeleri	PG.2.2.2.1 Rehberlik servisinde öğrencilerle yapılan görüşme sayısı	25	30	30	30	40	Yılda 1 kere
	PG.2.2.2.2 Rehberlik servisinde velilerle yapılan görüşme sayısı	30	35	35	40	45	
	PG.2.2.2.3 Rehberlik servisinde öğretmenlere verilen müşavirlik hizmeti sayısı	20	20	30	40	50	
P.2.2.3. Bir eğitim öğretim yılı içinde yapılan aile eğitimi sayısı	3	4	4	4	4	6	
P.2.2.4. Bir eğitim öğretim yılı içinde yapılan aile eğitimlerine katılım oranı (%)	60	60	70	80	80	90	
<b>Stratejiler</b>	<p>S1. Rehberlik ihtiyacı belirleme anketi sonuçlarından yararlanarak öğrencilerle farklı gelişim alanlarına yönelik çalışmalar belirlenecektir.</p> <p>S2. Okul risk haritaları sonuçları doğrultusunda rehberlik hizmetleri verilmesi gereken öğrenciler belirlenecektir.</p> <p>S3. Hizmet alması gereken öğrencilerle bireysel veya grup çalışmaları yürütülecektir.</p> <p>S4. Rehberlik faaliyetlerinin önemi ile ilgili öğretmenlere yönelik farkındalık faaliyetleri gerçekleştirilecektir.</p> <p>S5. Öğrencilerin bireysel ve gelişimsel özellikleri konusunda karşılaşılabilecek sorunlar ve bu sorunlarla baş etme, öğrenci veli/sağlıklı iletişim kurma yöntemleriyle ilgili velilere yönelik etkinlikler düzenlenecektir</p>						

<b>Amaç</b>	Stratejik Amaç 3: Okulumuzun beşeri, mali, fiziki ve teknolojik unsurları ile yönetim ve organizasyonu, eğitim ve öğretimin niteliğini ve eğitime erişimi yükseltecek biçimde geliştirilecektir.
<b>Hedef</b>	. Stratejik Hedef 3.1: Okulumuz personelinin mesleki yeterlilikleri ile iş doyumunu ve motivasyonları artırılabacaktır.

Performans Göstergeleri	Başlangıç Değeri**	1.Yıl	2.Yıl	3.yıl	4.Yıl	5.Yıl	İzleme Sıklığı
P.3.1.1.Öğretmenlerin motivasyonunu artırmaya yönelik yapılan etkinlik sayısı	3	4	5	6	6	6	Yılda 1 kere
P.3.1.2.Öğretmen başına düşen hizmet içi eğitim saati (Eğitim öğretim yılı içi)	60	90	90	120	120	120	Yılda 1 kere
P.3.1.3. Mesleki gelişim faaliyetlerine katılan personel oranı (%)	50	60	70	80	80	80	Yılda 1 kere
P.3.1.4. Lisansüstü eğitime sahip personel oranı (%)	5	6	7	7	7	7	Yılda 1 kere
P.3.1.5. Bilimsel ve sanatsal etkinliklere katılan personel oranı (%)	30	40	50	70	70	70	Yılda 1 kere
<b>Stratejiler</b>	<p>S1. Rehberlik ihtiyacı belirleme anketi sonuçlarından yararlanarak öğrencilerle farklı gelişim alanlarına yönelik çalışmalar belirlenecektir.</p> <p>S2.Okul risk haritaları sonuçları doğrultusunda rehberlik hizmetleri verilmesi gereken öğrenciler belirlenecektir.</p> <p>S3.Hizmet almaya gereken öğrencilerle bireysel veya grup çalışmaları yürütülecektir.</p> <p>S4.Rehberlik faaliyetlerinin önemi ile ilgili öğretmenlere yönelik farkındalık faaliyetleri gerçekleştirilecektir.</p> <p>S5.Öğrencilerin bireysel ve gelişimsel özellikleri konusunda karşılaşılabilecek sorunlar ve bu sorunlarla baş etme, öğrenci veli sağlığı ile iletişim kurma yöntemleriyle ilgili velilere yönelik etkinlikler düzenlenecektir.</p>						

<b>Amaç</b>	Stratejik Amaç 3:Okulumuzun beşeri, mali, fiziki ve teknolojik unsurları ile yönetim ve organizasyonu, eğitim ve öğretimin niteliğini ve eğitime erişimi yükseltecek biçimde geliştirilecektir.
<b>Hedef</b>	Stratejik Hedef 3.2: Okulumuzun mali ve fiziksel altyapısı eğitim ve öğretim faaliyetlerinden beklenen sonuçların elde edilmesini sağlayacak biçimde sürdürülebilirlik ve verimlilik esasına göre geliştirilecektir.

<b>Performans Göstergeleri</b>	<b>Başlangıç Değeri**</b>	<b>1.Yıl</b>	<b>2.Yıl</b>	<b>3.yıl</b>	<b>4.Yıl</b>	<b>5.Yıl</b>	<b>İzleme Sıklığı</b>
P.3.2.1 Öğrenci başına düşen sosyal, sanatsal, sportif ve kültürel faaliyet alanı (metrekare)	30	30	30	60	60	60	Yılda 1 kere
P.3.2.2 .Okul gelirlerinin, giderleri karşılama oranı (%)	100	100	100	100	100	100	Yılda 1 kere
P.3.2.3 Öğrenci başına düşen harcama miktarı	1.315	1.500	1.750	1.850	1.950	2.000	Yılda 1 kere
P.3.2.4 Bakım ve onarım ihtiyaçlarının giderilme oranı (%)	100	100	100	100	100	100	Yılda 1 kere
P.3.2.5 Donatım ihtiyaçlarının giderilme oranı (%)	80	80	90	90	100	100	Yılda 1 kere
<b>Stratejiler</b>							

<b>Amaç</b>	Stratejik Amaç 3:Okulumuzun beşeri, mali, fiziki ve teknolojik unsurları ile yönetim ve organizasyonu, eğitim ve öğretimin niteliğini ve eğitime erişimi yükseltecek biçimde geliştirilecektir.
<b>Hedef</b>	Stratejik Hedef 3.3: Okulumuzun yönetsel süreçleri, etkin bir izleme ve değerlendirme sistemiyle desteklenen, katılımcı, şeffaf ve hesap verebilir biçimde geliştirilecektir.

Performans Göstergeleri	Başlangıç Değeri**	1.Yıl	2.Yıl	3.yıl	4.Yıl	5.Yıl	İzleme Sıklığı
P.G.3.3.1. Paydaşların karar alma süreçlerine katılımı için gerçekleştirilen faaliyet sayısı	4	5	6	6	6	6	Yılda Bir
P.G.3.3.2. Okul internet sayfasının görüntülenme sayısı	11.200	13.500	15.000	18.000	22.000	24.000	Yılda Bir
P.G.3.3.3. Veli toplantılarına katılım oranı (%)	40	50	60	60	60	60	Yılda Bir
P.G.3.3.4. İşbirliği yapılan Belediye, STK, üniversite ve diğer kurumsal paydaş sayısı	5	5	6	6	6	6	Yılda Bir
<b>Stratejiler</b>							

#### 4.5. Maliyetlendirme

Kaynak Tablosu	2024	2025	2026	2027	2028	TOPLAM
Genel Bütçe	0,00	0,00	0,00	0,00	0,00	0,00
Valilikler ve Belediyelerin Katkısı	0	0	0	0	0	0
Diğer (Okul Aile Birlikleri)	11.000	12.000	15.000	18.000	20.000	76.000
<b>TOPLAM</b>	11.000	12.000	15.000	18.000	20.000	76.000

## 4. İZLEME VE DEĞERLENDİRME

İzleme ve değerlendirme süreci kurumsal öğrenmeyi buna bağılı olarak da faaliyetlerin sürekli olarak iyileştirilmesini sağlar. İzleme ve değerlendirme faaliyetleri sonucunda elde edilen bilgiler kullanılarak stratejik plan gözden geçirilir, hedeflenen ve ulaşılan sonuçlar karşılaştırılır. Bu karşılaştırmalar sonucunda da gerekli görülen durumlarda stratejik planın güncelleme kararı verilebilir.

İzleme, amaç ve hedeflere kaydedilen ilerlemeyi takip etmek amacıyla uygulama öncesi ve uygulama sırasında sürekli ve sistematik olarak nitel ve nicel verilerin toplandığı ve analiz edildiği tekrarlı bir süreçtir. Performans göstergeleri aracılığıyla amaç ve hedeflerin gerçekleşme sonuçlarının belirli bir sıklıkla izlenmesi ve belirlenen dönemler itibarıyla raporlanarak yöneticilerin değerlendirilmesine sunulması izleme faaliyetlerini oluşturur.

İzleme ve değerlendirme sürecinde yapılması gereken hususlara bu bölümde yer verilmelidir. İzleme ve değerlendirmeden sorumlu birim ve kişiler ile sürece ilişkin takvim belirtilmelidir.

**Hedefe İlişkin Değerlendirme:** Her yılın ilk altı ayında ilgili hedefe ait performans göstergelerinin performans düzeyi dikkate alınarak izlemenin yapıldığı yılın sonu itibarıyla hedeflenen değere ulaşıp ulaşılmadığının analizi yapılır. Hedeflenen değere ulaşılmasını engelleyecek hususlar ve riskler varsa bunlar değerlendirilir. Hedeflenen değerlere ulaşılmasını sağlayacak temel tedbirler kısaca yer verilir.

Okul/kurumlar için izleme değerlendirme faaliyetleri Tablo 26'da örneklendirilmiş olan izleme ve değerlendirme şablonu kullanılarak her eğitim-öğretim dönemi sonunda bir kere olacak şekilde gerçekleştirilir. Bu şablon ile planlanan hedefe ne oranda ulaşıldığı ve buna dair değerlendirmeler ifade edilir.

**Hedef Performansının Hesaplanması:** Gösterge değerlerinin kümülatif olarak belirlenmemesi durumunda hedef performansının hesaplanmasında izleme dönemindeki yıl sonu hedeflenen değer ile izleme dönemindeki gerçekleştirme değerinin kümülatif değeri baz alınır.

Bir göstergenin performansı %100'ü aşabilir ancak hedef performansının ölçümünde bu değer 100 olarak alınır. Böylece diğer göstergelerin hedefe etkisinin doğru hesaplanması sağlanır.

# STRATEJİK PLAN ONAY SAYFASI

## Stratejik Plan Ekibi

Yunus İLHAN  
Üye

Faruk ŞİMŞEK  
Üye

Merve GÖKTEKİN  
Üye

Yakup YAKAN  
Üye

Sündüz MEMİŞ  
Üye

Seyhan VAROL  
Üye

İnci AKÇAY  
Okul/Kurum Müdürü